



ФЕДЕРАЛЬНАЯ СЛУЖБА
ГОСУДАРСТВЕННОЙ СТАТИСТИКИ

Строительство в Орловской области в январе – апреле 2022 года





Строительство

в Орловской области

в январе-апреле 2022 года

01 Ввод в действие зданий

02 Ввод в действие нежилых зданий

03 Ввод в действие жилых домов



ВВОД В ДЕЙСТВИЕ ЗДАНИЙ

январь-апрель 2022 года



Количество
зданий,
единиц

539

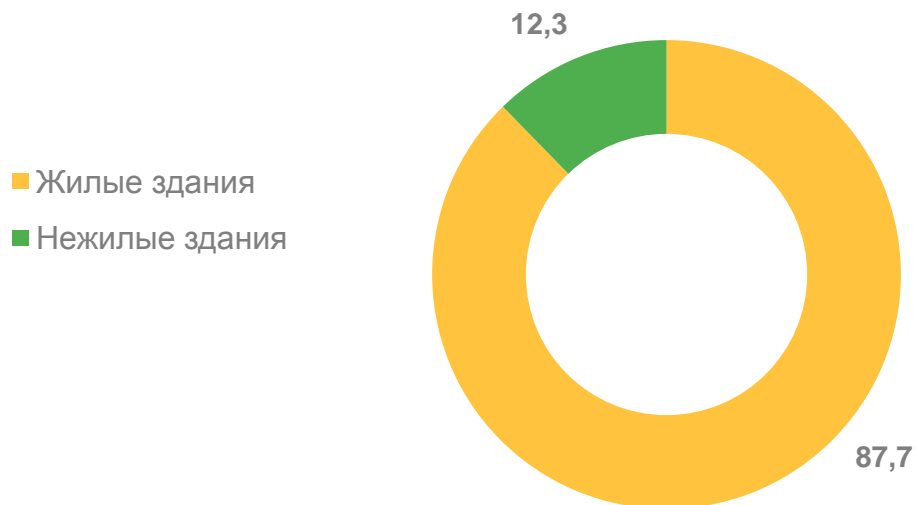
Общий строительный
объем зданий, тыс. м³

711,8

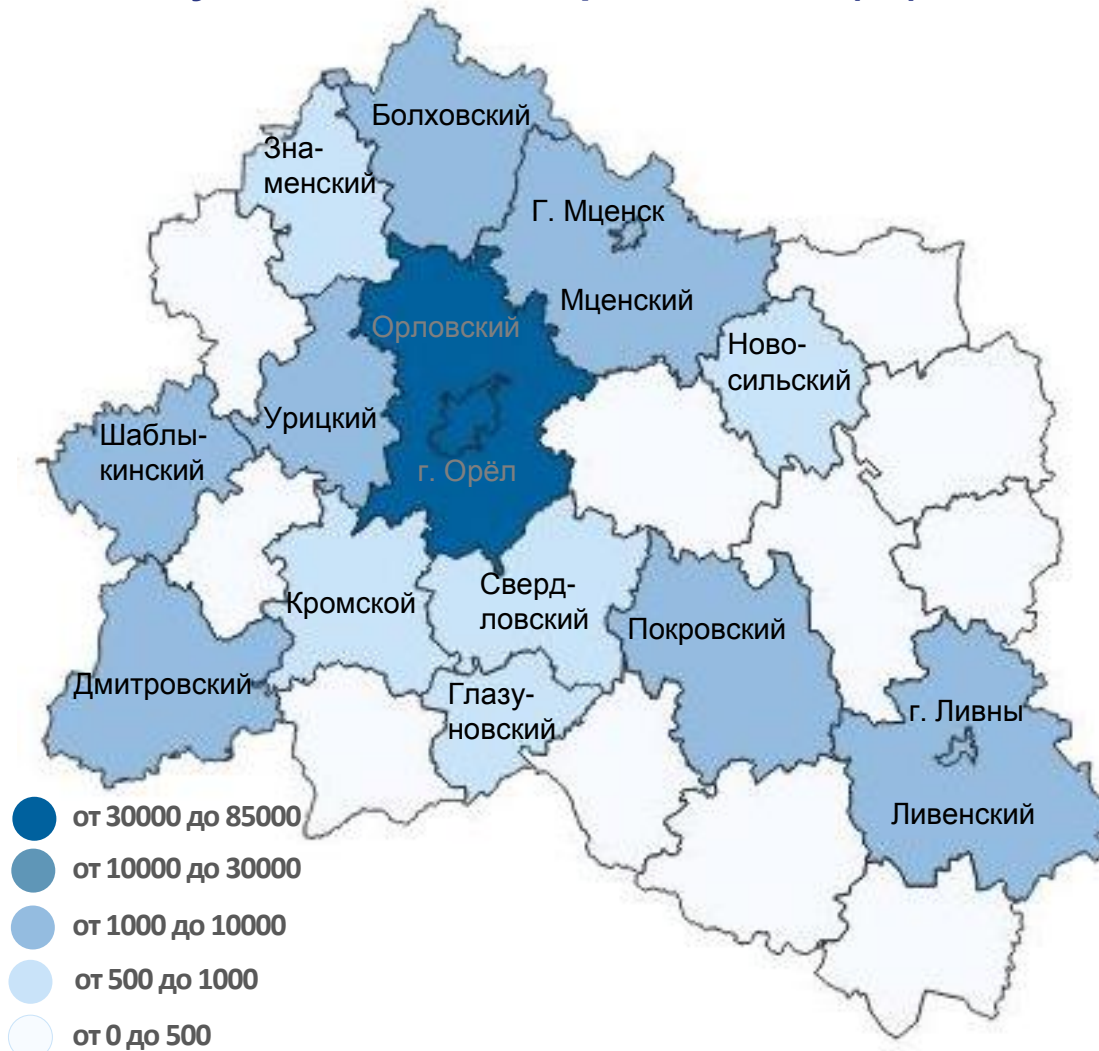
Общая площадь
зданий, тыс. м²

176,9

Структура введенных зданий по использованию
(в % от общей площади зданий)



Распределение ввода в эксплуатацию зданий по муниципальным образованиям (м²)





ВВОД В ДЕЙСТВИЕ НЕЖИЛЫХ ЗДАНИЙ

январь-апрель 2022 года



Количество
зданий,
единиц

48

Общий строительный
объем зданий, тыс. м³

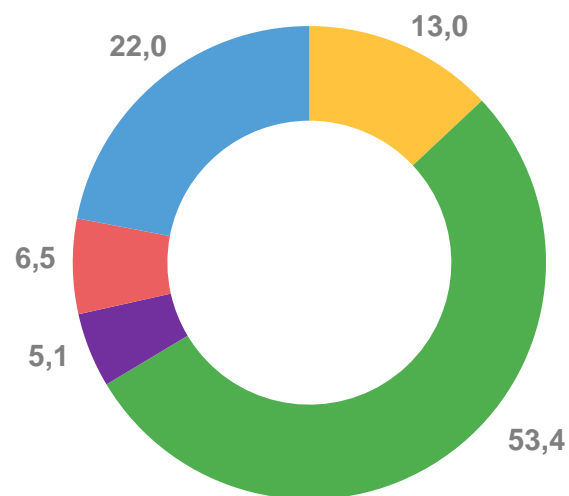
142,5

Общая площадь
зданий, тыс. м²

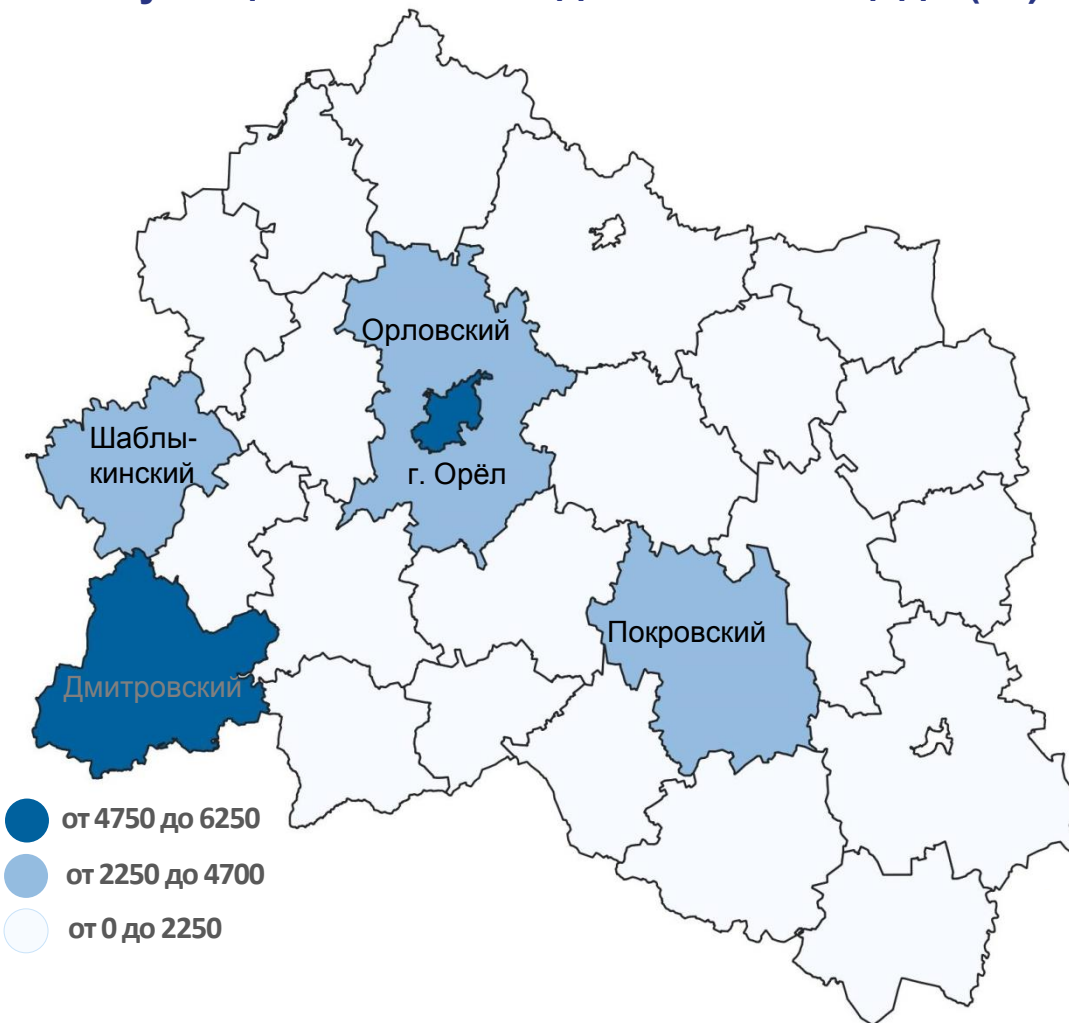
21,7

Структура введенных нежилых зданий по типам
(в % от общей площади нежилых зданий)

- Промышленные
- Сельскохозяйственные
- Коммерческие
- Административные
- Другие



ТОП-5 муниципальных образований по вводу в эксплуатацию нежилых зданий по площади (м²)





ВВОД В ДЕЙСТВИЕ ЖИЛЫХ ДОМОВ В ЦЕНТРАЛЬНОМ ФЕДЕРАЛЬНОМ ОКРУГЕ

январь-апрель 2022 года



Ввод в действие жилых домов по регионам Центрального федерального округа (тыс. м² площади жилых помещений)

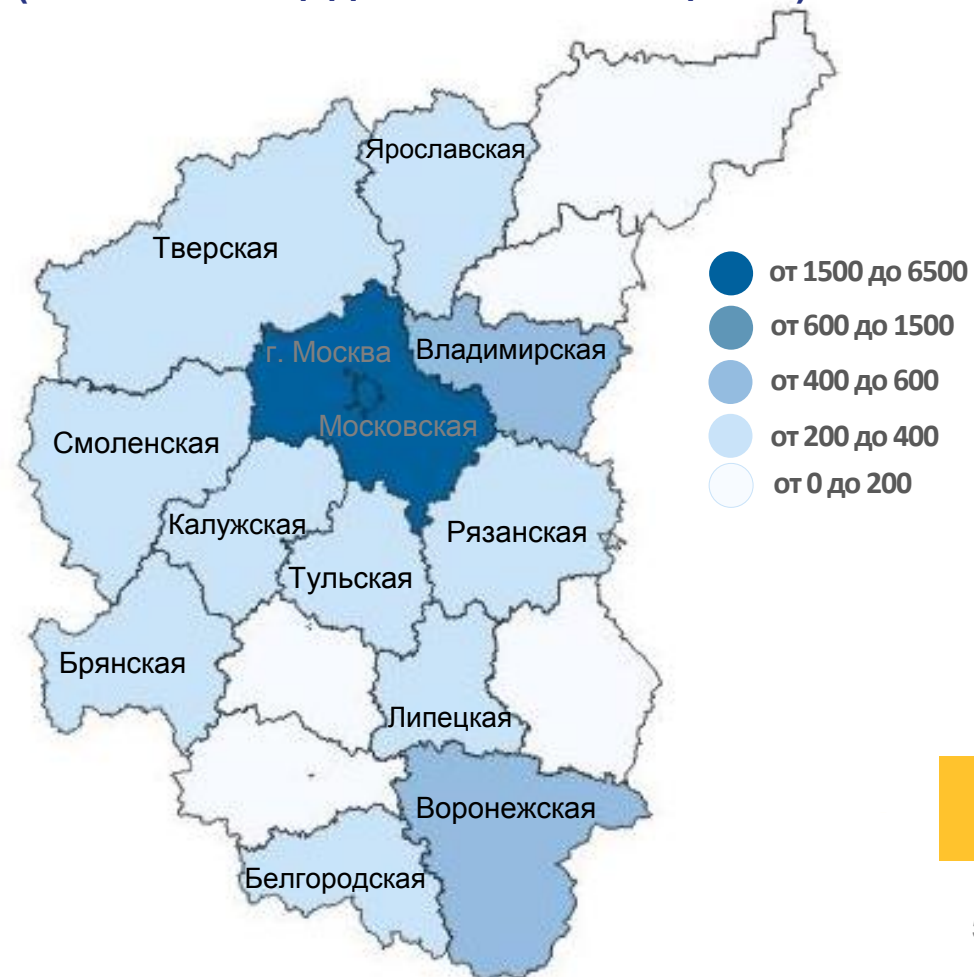
12463,8 тыс. м²

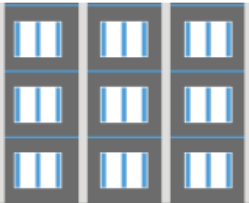
общая площадь жилых помещений



+75,3%

к соответствующему периоду прошлого года



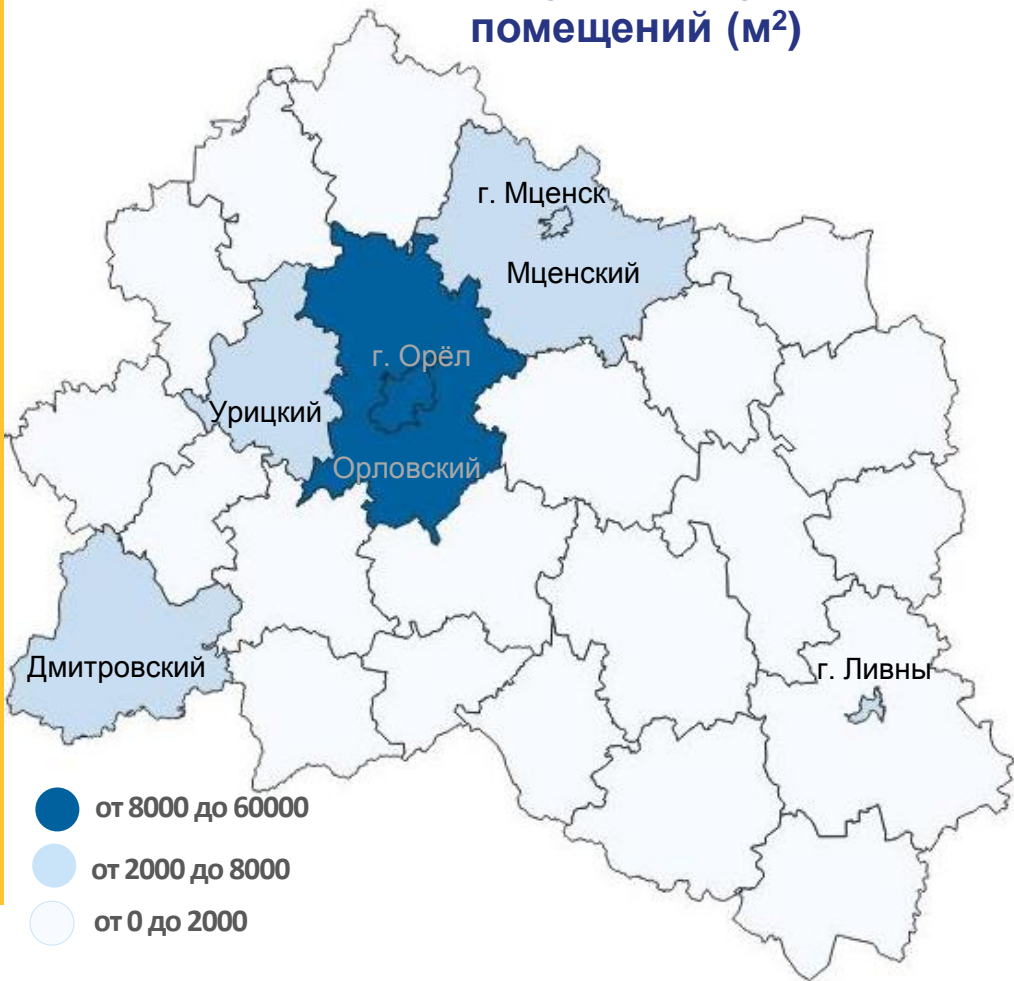


ВВОД В ДЕЙСТВИЕ ЖИЛЫХ ЗДАНИЙ В МУНИЦИПАЛЬНЫМ ОБРАЗОВАНИЯМ

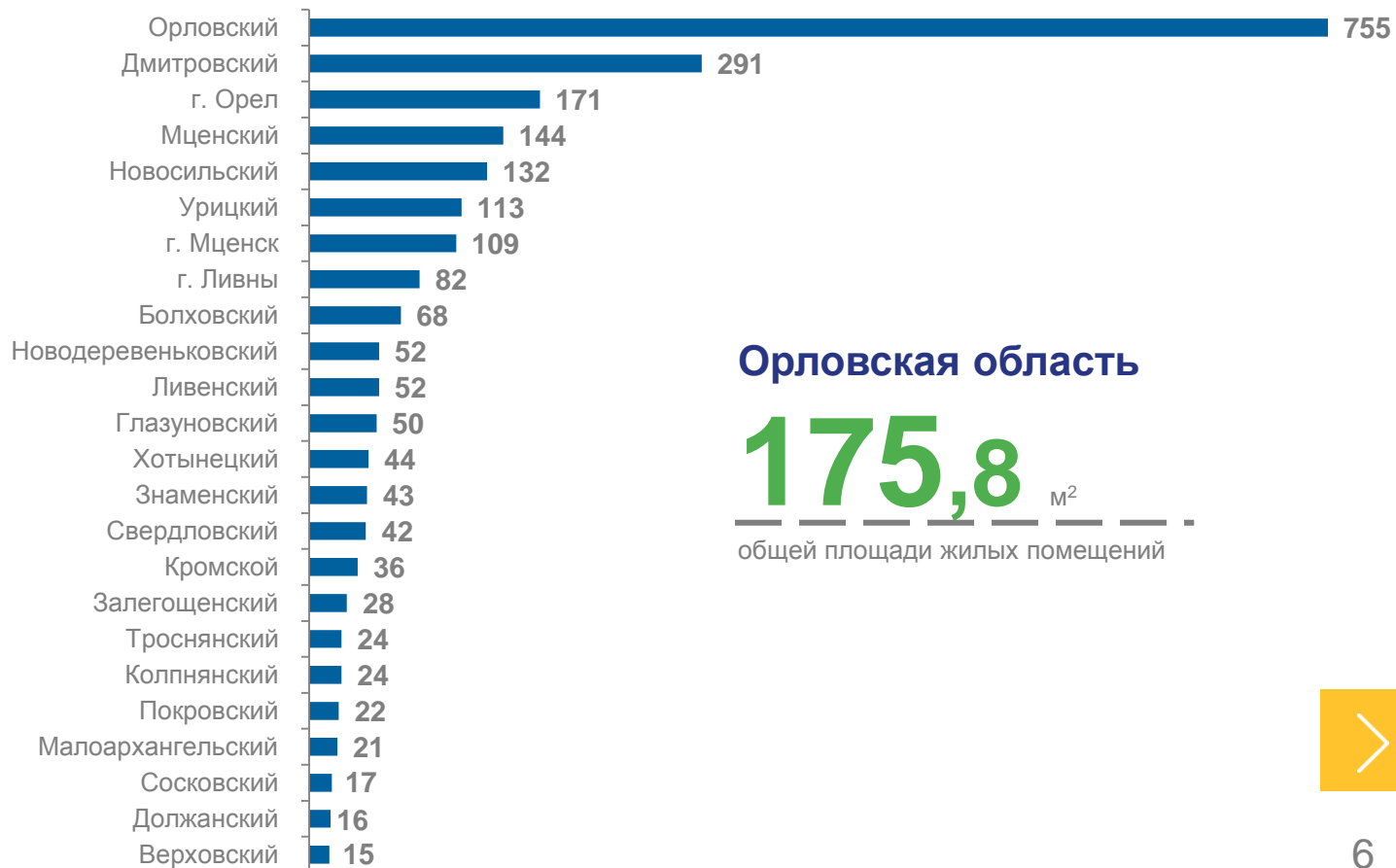
январь-апрель 2022 года



Лидеры по вводу в эксплуатацию жилых помещений (м²)



Введено общей площади жилых помещений (в расчете на 1000 человек населения; м²)



Орловская область

175,8 м²

общей площади жилых помещений





ВВОД В ДЕЙСТВИЕ ЖИЛЫХ ДОМОВ

январь-апрель 2022 года



Общая площадь жилых помещений, тыс. м²

126,4

Прирост (снижение) к периоду 2021 г., ± %

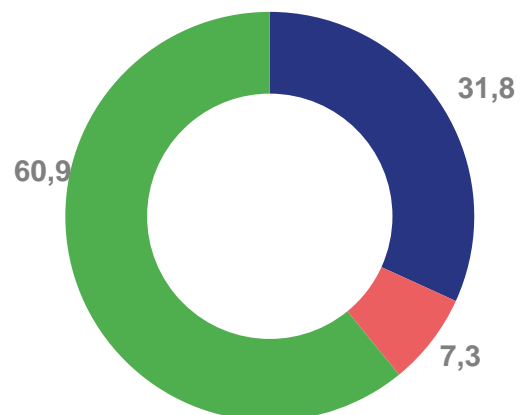
↑ +32,5%

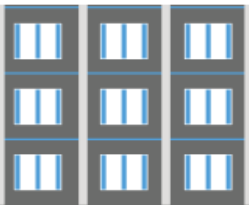
Структура введенных жилых домов по материалам стен (в % от общей введенной площади)



Структура введенных жилых домов по формам собственности (в % от общего введенного жилья)

- Частная собственность
- Смешанная российская собственность
- Собственность граждан





ВВОД В ДЕЙСТВИЕ ЖИЛЫХ ДОМОВ

апрель 2022 года



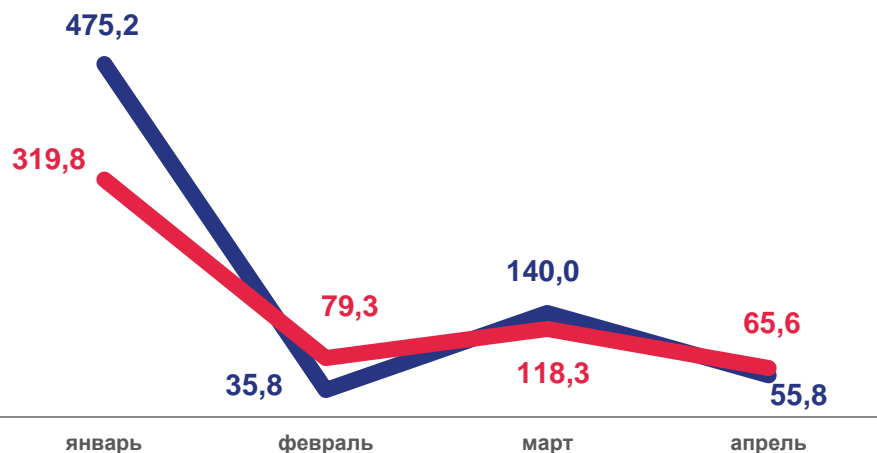
Общая площадь жилых помещений, тыс. м²

16,5

Прирост (снижение) к периоду 2021 г., ± %

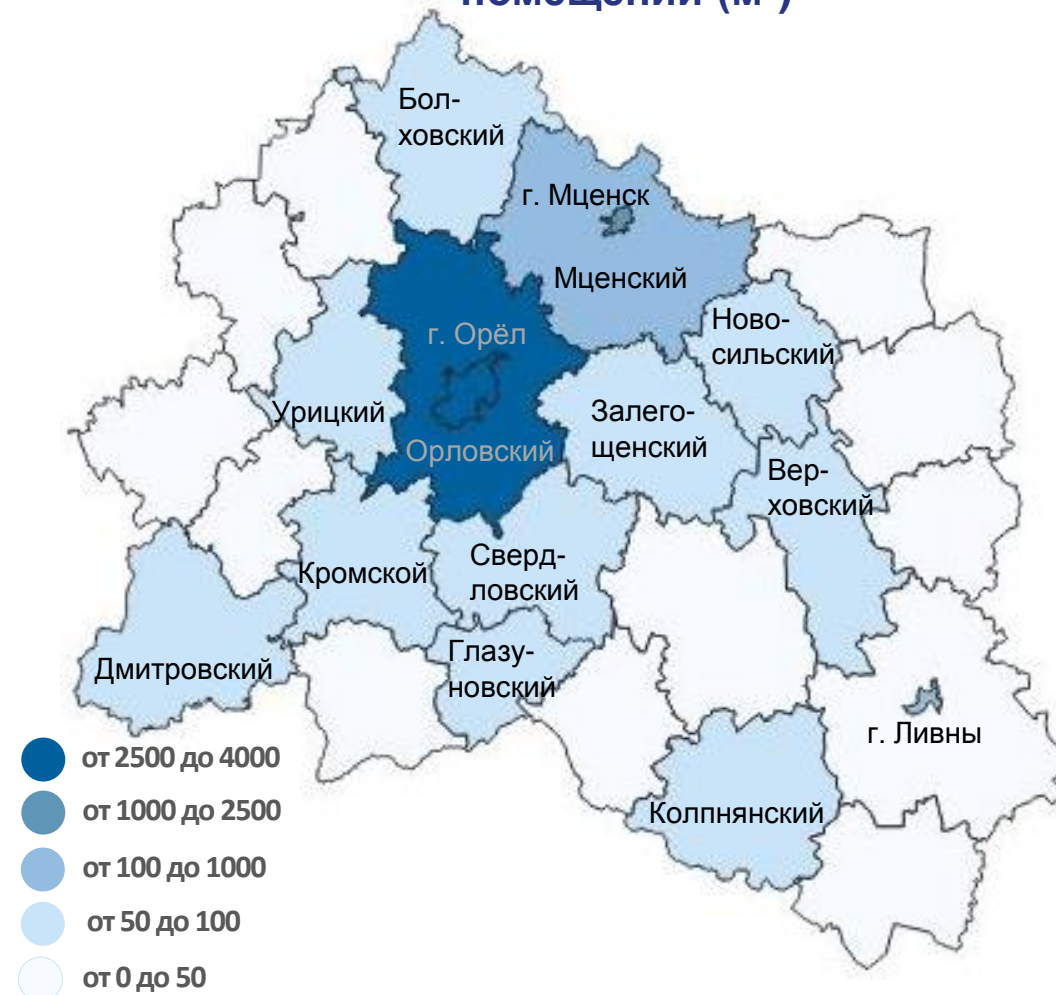
↓ - 34,4%

Темпы ввода жилья (в %)



— к предыдущему месяцу — к соответствующему месяцу 2021 года

Лидеры по вводу в эксплуатацию жилых помещений (м²)





ВВОД В ДЕЙСТВИЕ ЖИЛЫХ ДОМОВ ПО ТИПАМ ЗАСТРОЙЩИКОВ

январь-апрель 2022 года



Общая площадь жилых помещений, тыс. м²

Прирост (снижение) к периоду 2021 г., ± %

организации-застройщики

49,4

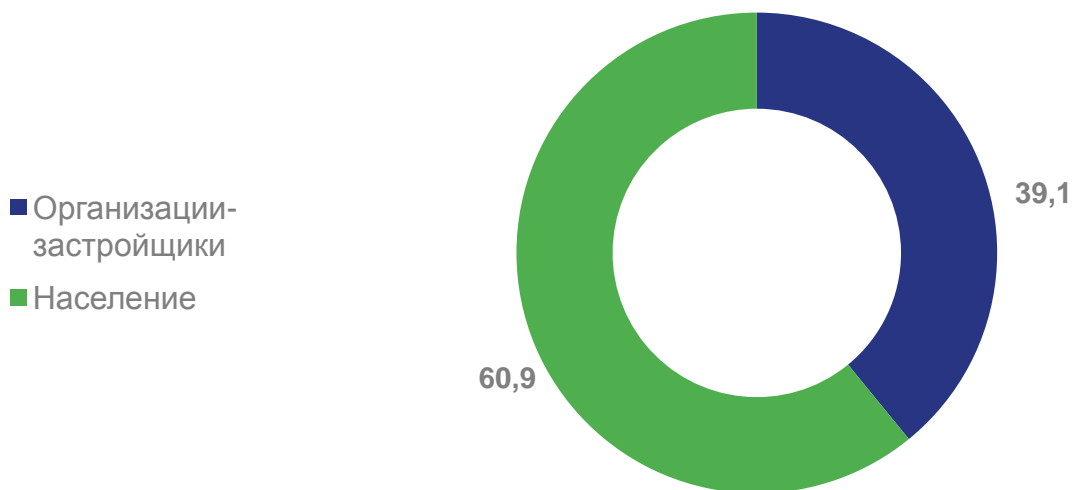
-

население

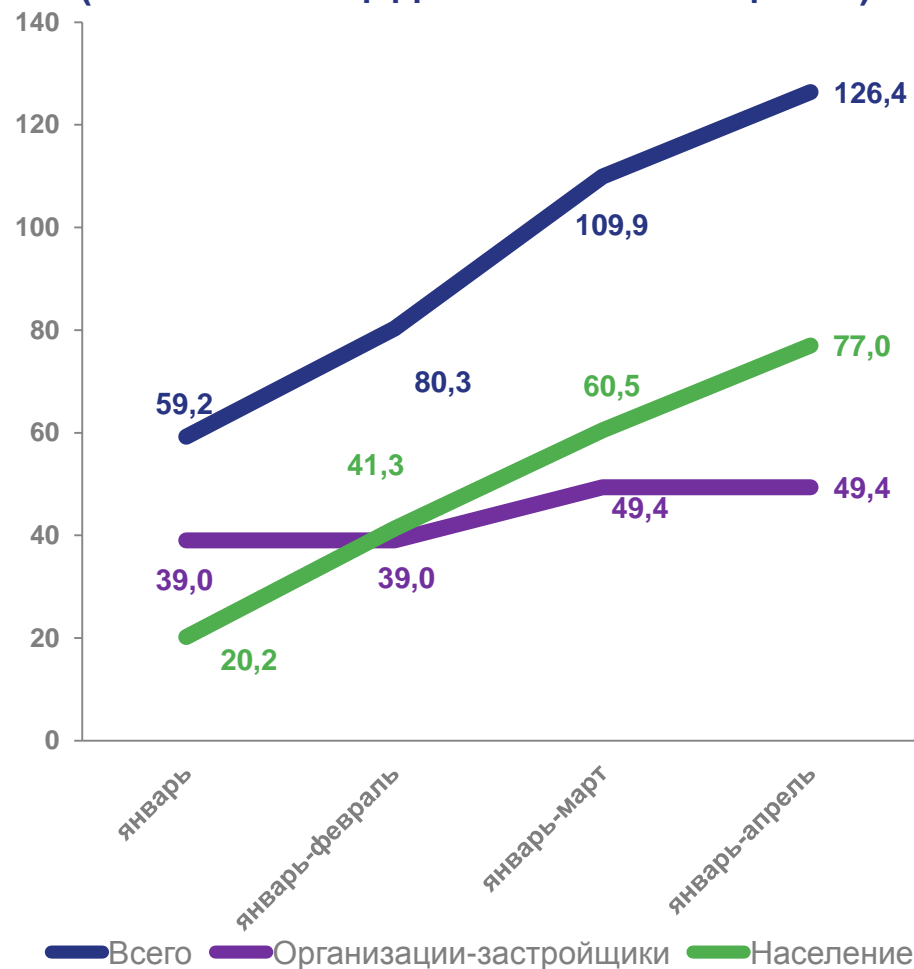
77,0

↓ -19,2%

Структура введенных жилых домов по застройщикам (в % от общего объема)



Динамика введенных жилых домов (тыс. м² площади жилых помещений)





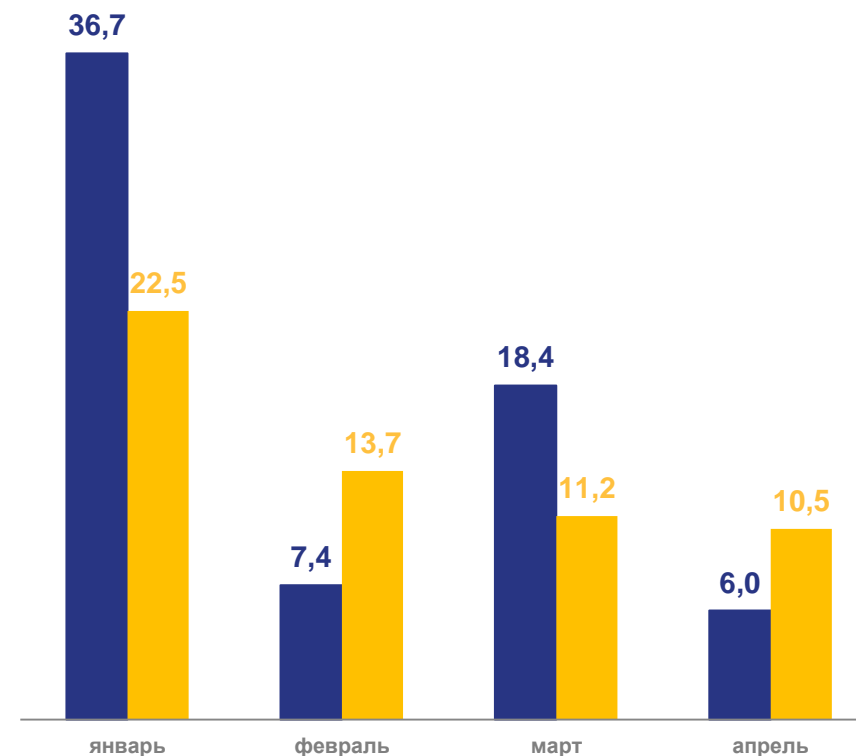
ВВОД В ДЕЙСТВИЕ ЖИЛЫХ ДОМОВ В ГОРОДСКОЙ И СЕЛЬСКОЙ МЕСТНОСТИ

январь-апрель 2022 года



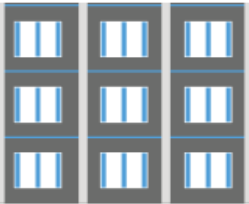
	Городская местность	Сельская местность
Общая площадь жилых помещений, тыс. м ²	68,5	57,9
Прирост (снижение) к январю-апрелю 2021 г., ± %	↑ 2,6 р.	↓ 83,9%
Удельный вес, %	54,2	45,8

Динамика введенных жилых домов (тыс. м² площади жилых помещений)



■ Городская местность ■ Сельская местность





ВВОД В ДЕЙСТВИЕ ЖИЛЫХ ДОМОВ НА ЗЕМЕЛЬНЫХ УЧАСТКАХ, ПРЕДНАЗНАЧЕННЫХ ДЛЯ ВЕДЕНИЯ ГРАЖДАНАМИ САДОВОДСТВА



январь-апрель 2022 года

5,9 тыс. м²

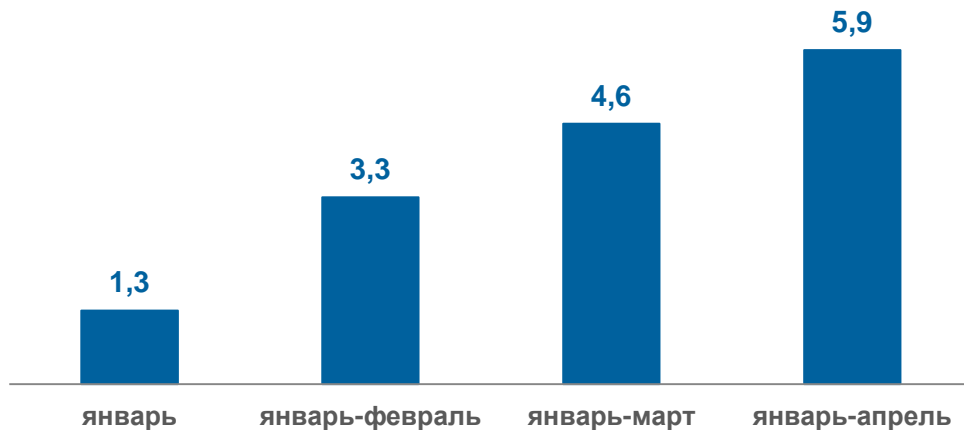
общая площадь жилых помещений



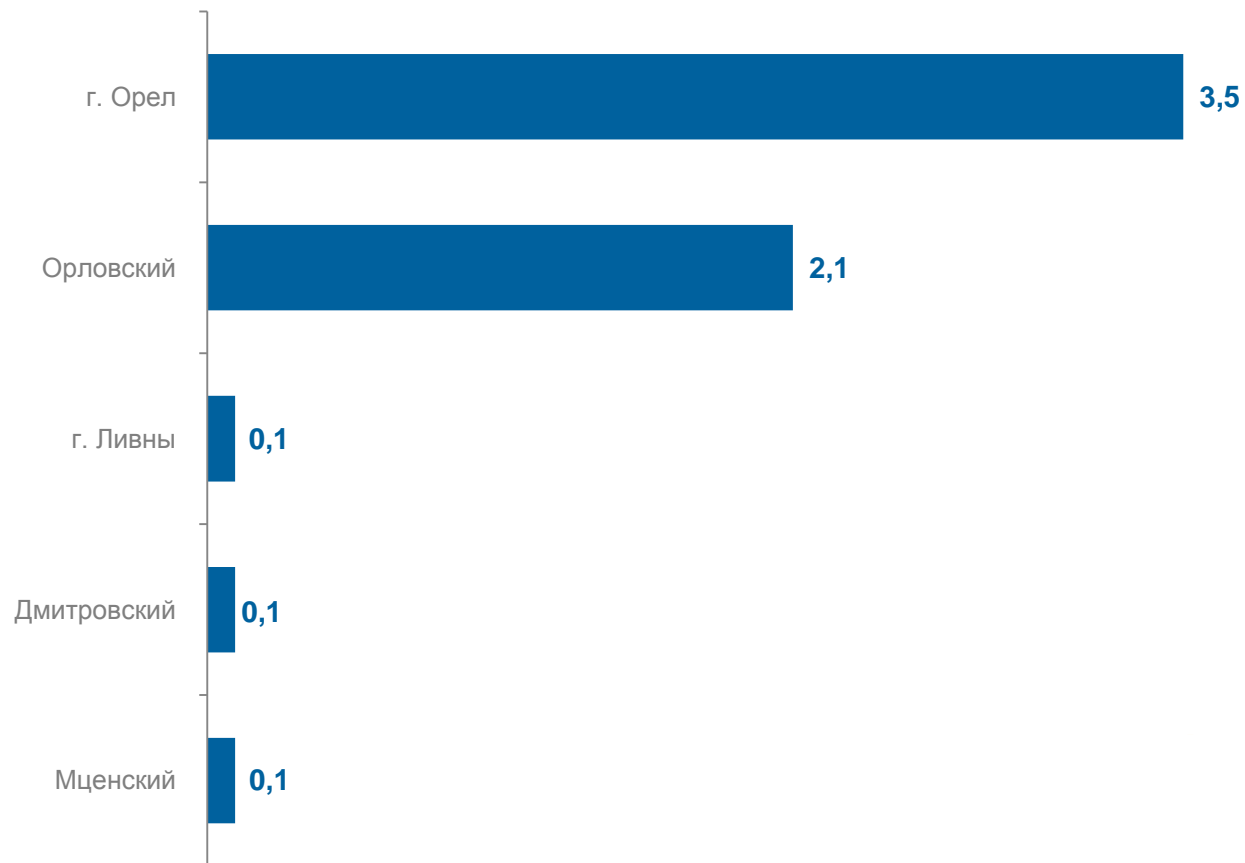
+0,9%

к соответствующему периоду прошлого года

**Динамика введенных жилых домов
(тыс. м² площади жилых помещений)**



Ввод в эксплуатацию жилых помещений по муниципальным образованиям (тыс. м²)





ВВОД В ЭКСПЛУАТАЦИЮ КВАРТИР* В ПОСТРОЕННЫХ ДОМАХ

январь-апрель 2022 года



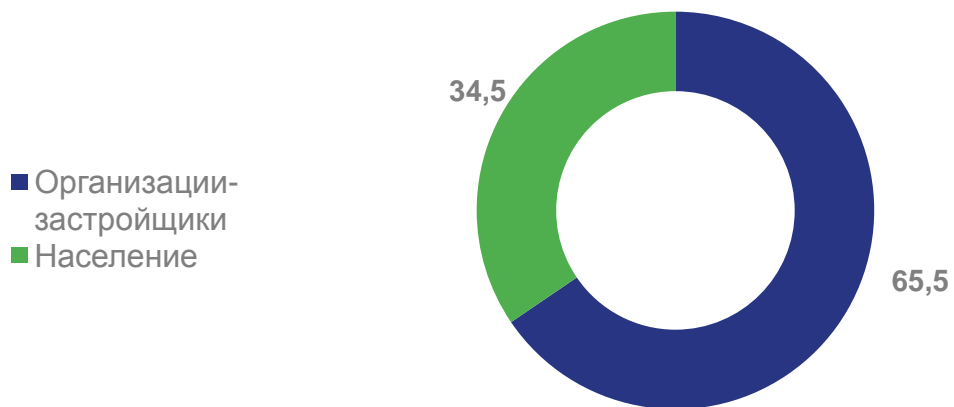
Количество квартир

1404

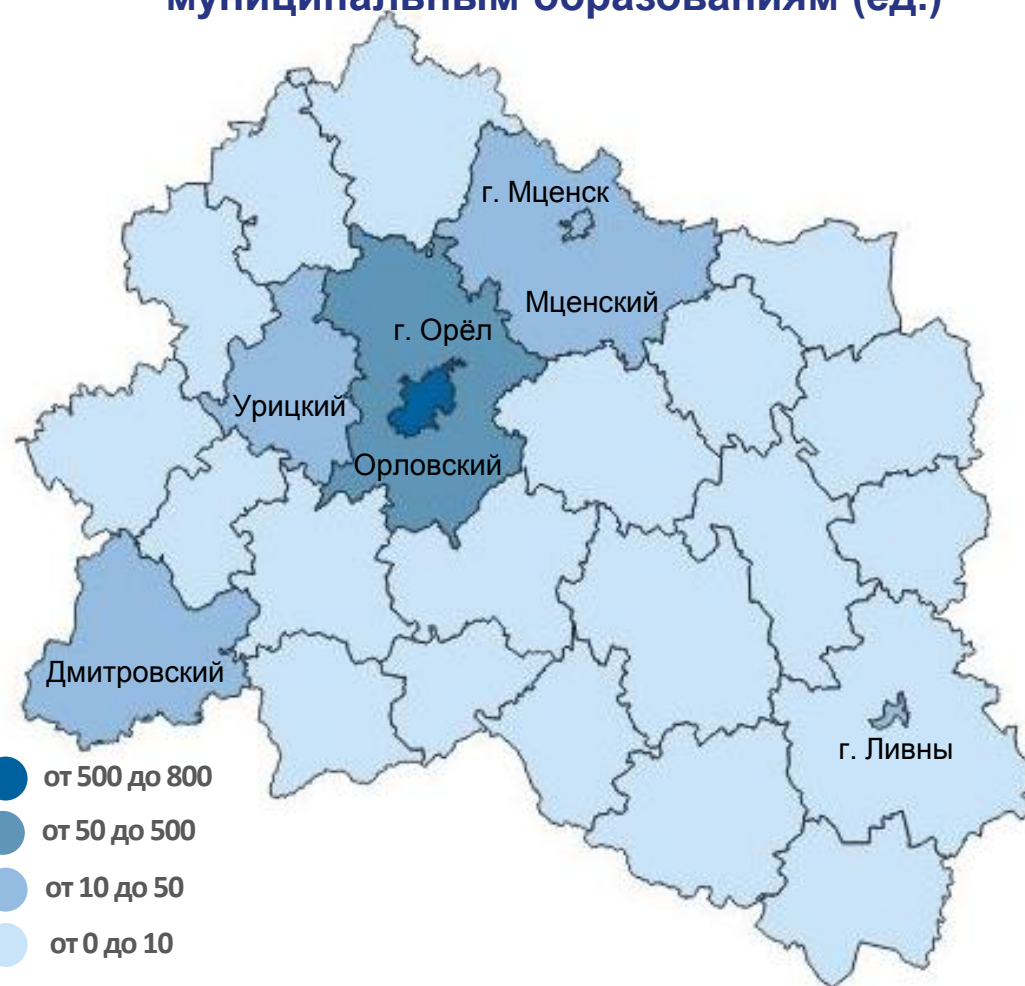
Средний размер квартиры, м²

90,1

Структура квартир по застройщикам
(в % от общего количества квартир)



Распределение количества квартир по муниципальным образованиям (ед.)



* Жилой дом, предназначенный для проживания одной семьи, учитывается как одна квартира

